

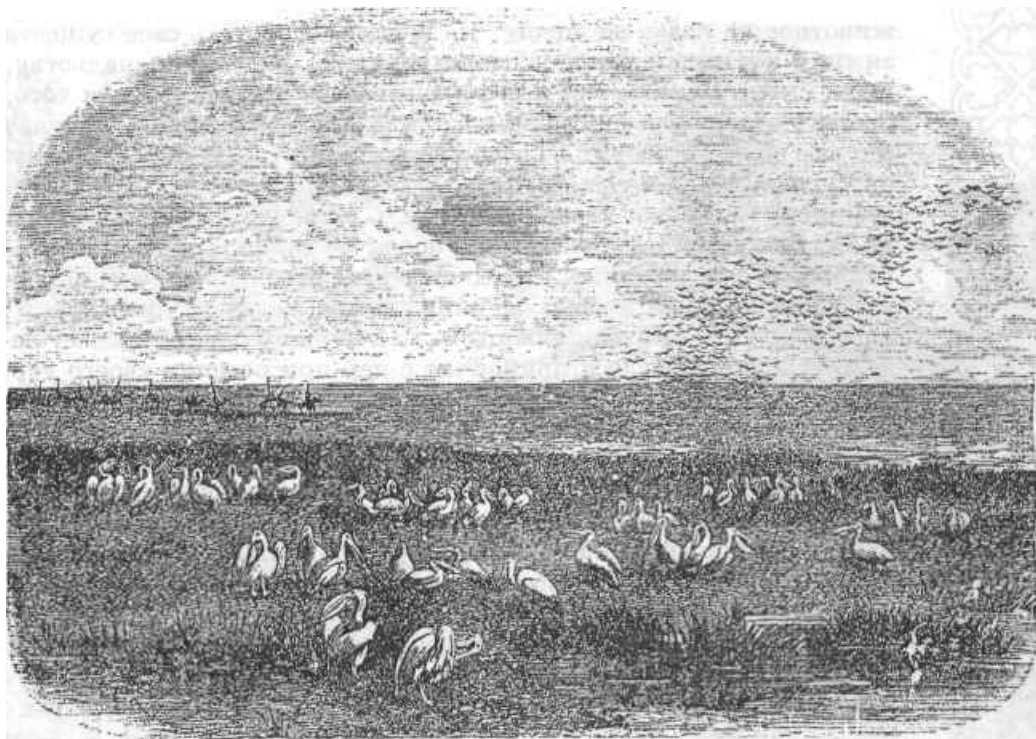
В старой России уделялось большое внимание географической и познавательной литературе, которая рассказывала практически обо всех уголках необъятной Российской Империи. Наглядным примером такой литературы может служить многотомное издание "Россия. Полное географическое описание нашего Отечества. Настольная и дорожная книга для русских людей." Шестнадцатый том посвящен Западной Сибири. (С.-Петербург. Издание А.Ф. Девриена. 1907.) В предисловии к шестнадцатому тому помощник Председательствующего Отделения Физической Географии Императорского Русского Географического Общества В.П. Семенов-Тянь-Шанский писал: "При своем географическом положении вблизи Европейской России и популярности среди ея населения, несмотря на относительную узость сплошной колонизационной полосы, это без сомнения самая прочная часть русской Азии и, со времен Ермака, самый надежный русский ключ ко владению всей вообще северной частью Азиатского материка, имеющего ныне более 90 % русского населения".

Мы публикуем фрагменты из шестнадцатого тома, где рассказывается о тех местах, которые входят сегодня в территорию Новосибирской области.

Огромное гладкое пространство между Иртышом и Обью, прорезываемое ныне Сибирской железной дорогой, занимает так называемая Бараба или Барабинский край. Это обширная черноземная равнина со множеством мелких озер и болот, промежутки между которыми покрыты в северной ее части (восточные части Тарского и северные **Каинского** округов) смешанной лесной растительностью, а иногда и хвойными лесами, а в средней, прилегающей к рельсовому пути - оазисами мелкого дровяного березняка (колками) вперемежку с луговой степью. В своей южной части лесостепная Бараба постепенно утрачивает лесную растительность и незаметно сливается с почти безлесной Кулундинской степью, будучи покрыта необыкновенно высоким, пестреющим яркими красками цветов “большетравьем”. Монотонный, хотя и своеобразный вид природы сопровождает путника по этому краю: по обеим сторонам расстилается на бесконечную даль обширная травянистая равнина, среди которой кучками, нередко сливающимися на горизонте в сплошной зеленеющий пояс, разбросаны небольшие рощицы из берез, осин и тальника; местами среди травы блестит зеркальная поверхность озер или выделяются из общей зелени солончаки своей темной и серой массой, а иногда белые, как снег. Несколько десятков лет тому назад Бараба была покрыта гораздо гуще березовым строевым лесом, но местные жители, пуская весной палы для очистки своих полей от сухих трав, безжалостно истребили их. Главный элемент населения составляют русские, но среди них в отдельных поселках живут и татары, и киргизы. Поселки строятся обыкновенно в одну линию и весьма тесно: березовые избы с земляными крышами, а иногда и совсем без последних — безо всякой необходимости громоздятся одна на другую; все надворные постройки состоят из амбара, навеса и огороженного частоколом, открытого сверху загона для скота; дворы и улицы вследствие того, что навоз никогда не убирается, грязны и смрадны и нередко обращаются в сплошное навозное болото; но это не мешает впрочем поддерживать чистоту внутри жилищ. В селении не видно ни одного деревца, ни кустика; только татарские деревни почти все без исключения расположены около рощ, тщательно ими сохраняемых. Барабинцы (татары) - - мужчины представляют собой народ крепкий и статный, тогда как женщины малорослы, тшедушны, со скуластыми, плоскими лицами; толстые губы окаймляют огромный чернозубый рот; нос небольшой, сильно вздернутый кверху. Домовитостью они не отличаются, хотя особых неудобств от этого барабинцы, кажется, не видят. Жители Барабы все — большие любители чая, который вполне заменяет им иногда прочее варево. Самовар подается на стол раз 5-6 в день. Чай пьют с хлебом, обмакивая его в растопленное коровье масло и в толченый зеленый лук; зимой к чаю подают картофель, грибы, квашенную капусту и соленые огурцы. Хлеб едят пшеничный. Несмотря на обилие рогатого скота, свежее или соленое мясо употребляют не так часто, как можно бы ожидать; варево если варят, то с рыбной приправой или с грибами. Все барабинцы, за исключением притрактовых селений, промышлявших до последнего времени извозом, — хлебопашцы; тем не менее далеко не у всех хватает своего хлеба на год, и добрая половина населения бедствует, находясь в неоплатных долгах у соседей-кулаков. Ввиду отсутствия домашнего приготовления холста и сукон они больше тратят на одежду и, нужно сказать правду, много пропивают (для выпивки иногда продается последний скот или хлеб).

По великой Барабе и дальше

Но главная причина несостоятельности барабинца — это его лень; широкий земельный простор и вообще сравнительно богатая природа избаловали его и отучили от серьезного труда. Скотоводство при обширном раздолье лугов требует немного труда, а между тем доставляет главные продукты сбыта (мясо, сало, масло, щетину и кожи), но и оно ведется кое-как ("заготовлю корма — ладно, а не то и так сами прокормятся"), и скот действительно зачастую сам добывает себе корм из-под снега. Редкий барабинец целое лето занимается земледелием; весной сеет и боронит сам, но для уборки хлеба и сена подыскивает поденщиков из ссыльных или обедневших соседей или новоселов, а сам домоседничает за чаем. Особенно избаловано возможностью легкой наживы притрактовое население, занимавшееся с давних пор извозом, дворничеством и иногда легким грабежом товаров. Смелое, дерзкое и нахальное притрактовое барабинское население во время усиленного передвижения по Московскому тракту не стеснялось обрезать тюки с возов и дровен и драло, где можно, немилосердно с проезжающих, причем все таким образом "благоприобретенное" конечно шло на пропой, но долгов не было. Теперь пришла пора расплачиваться за старые грехи, и вместо легких притрактовых промыслов, убитых железной дорогой, приниматься за заброшенное земледелие. Единственный способ справить праздник у местного населения — это многодневное пьянство, в котором принимают горячее участие и женщины; обычный конец его — генеральная драка. У баб есть свой бабий праздник по окончании рубки капусты; этот подвиг они считают долгом праздновать недельным пьянством и целыми днями с песнями разъезжают по улицам. Таким же образом они заканчивают и другую свою работу — трепанье льна. Здешние женщины сравнительно довольно набожны и часто посещают церковь, но видеть в церкви мужчин — большая редкость (многие не бывают в церкви по 10 и более лет). Легкость нравов и неразборчивость в сердечных отношениях в кругу здешнего крестьянства являются причиной большого распространения заразных болезней. Той же свободой отношений между молодежью объясняется и тот факт, что крестьяне выбирают себе жен непременно из другого поселка: "ззорно жениться на своих девках, — их всяк знает"; неудивительно, что и на второй день свадьбы редко приходится свахам разъезжать по улицам, размахивая снятой с молодой рубашкой, и восхвалять ее и родителей, а чаще всего приходится слышать песни скабрёзного содержания, выражающие укоры родителям новобрачной и насмешки над молодым. Невесты здесь ничего не приносят в приданое; наоборот, жених делает подарки родителям молодой деньгами, а ей — вещами (обычай наверно заимствован от аборигенов Сибири). В Барабе легко смотрят на незаконные сожительства, и здесь существуют так называемые "общинные", т. е. разрешенные обществом браки. Дети от таких невенчаных браков считаются между крестьянами прижитыми в законе. Здесь по всей вероятности сказалось влияние старообрядцев-беспоповцев, которых много в Барабе. Настоящим бичом для придорожных селений Барабы является "шпана", — многочисленный контингент бродяг-ссыльных, пользующихся всем, что плохо лежит. Особенно бесцеремонны они во время зимних холодов, когда, забываясь в бани, они подолгу живут там незванными гостями; крестьяне, боясь их самоуправств и поджогов, не только не трогают своих временных жильцов, но приносят к баням хлеб, молоко и масло, — иначе начнут исчезать гуси, куры и поросята. Если бродяге надоели пешие хождения, он берет в поле чужую лошадь и совершает путешествие, пока обессиленное от бескормицы



Вид Барабинской степи



Колодец в степи

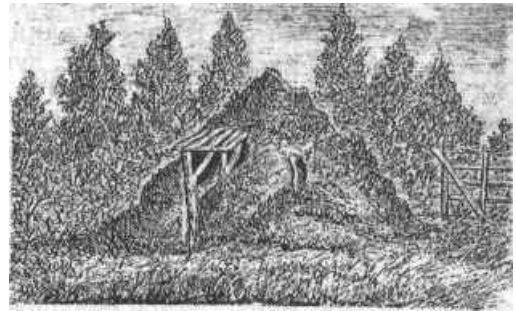
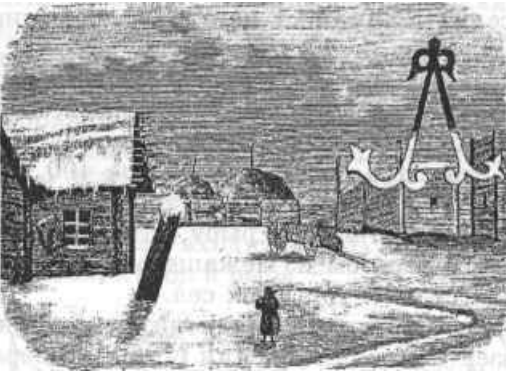
По великой Барабе и дальше

животное не падет на дороге. Не желая подвергать свое существование зимним невзгодам, "шпана" чаще заявляет местному начальству, что он ушел с места приписки: этого оказывается достаточно для того, чтобы бродягу задержали и посадили в острог, чего он только и желал, так как его там обуют и оденут в казенное платье, и таким образом целую зиму он будет в тепле и сыт, а весной, когда по этапу его доставят на место приписки, он сбудет казенное платье и, приобретя мешок для сбора подавания, котелок и прочие доспехи бродячей жизни, снова пустится в бесцельное странствование. Нередко встречаются с бродягами и женщины, от семьи и мужей пошедшие за бродягой; когда возлюбленный начнет тяготиться ею, как лишним ртом, то в лучшем случае бросает на произвол судьбы, а иногда и прикончит с ней при помощи своего дорожного ножа. Но к ссыльному барабинцы уже присмотрелись и с тем горем, которое причиняет бродячий элемент, обтерпелись. Настоящими своими врагами теперь они считают переселенцев, через которых идет "утеснение" в земельных угодьях. Свои права на привольную сибирскую землю они основывают на том, что "деды взяли ее у нехристя, и много погибло наших сородичей, пока не выгнали "смердячих"(татар). Мы собственники, а не "шпана" какая-либо или самоходы, которые заели Россею, а ныне напускаются на наше добро". Горько обижаясь на "утеснения", барабинец уверен, что это проделка чиновника, а когда слух дойдет до царя, то он прикажет министрам наделить их землей с кабинетской дачи (Алтайского округа). Здешние переселенцы невыгодно отличаются по внешнему виду от старожилов; в их жилищах больше грязи и нечистоты; только насмешки со стороны старожилов мало-помалу начинают приучать переселенцев к некоторой чистоплотности. Лапти и одежда из домотканника дают повод франтоватому сибиряку обзывать переселенца "лапотником" и "синюшником". Большая грамотность, по сравнению с сибиряками, большая религиозность, нравственность и знание ремесел иногда составляют выгодно отличающие переселенца качества. Крестьяне из северной половины Европейской России вообще легче устраиваются в Сибири, в то время как южане применяются к местным условиям медленно. Особенно им не нравится отсутствие фруктовых деревьев и таких огородных овощей, как арбуз, тыква и пр., не растущих в Западной Сибири.

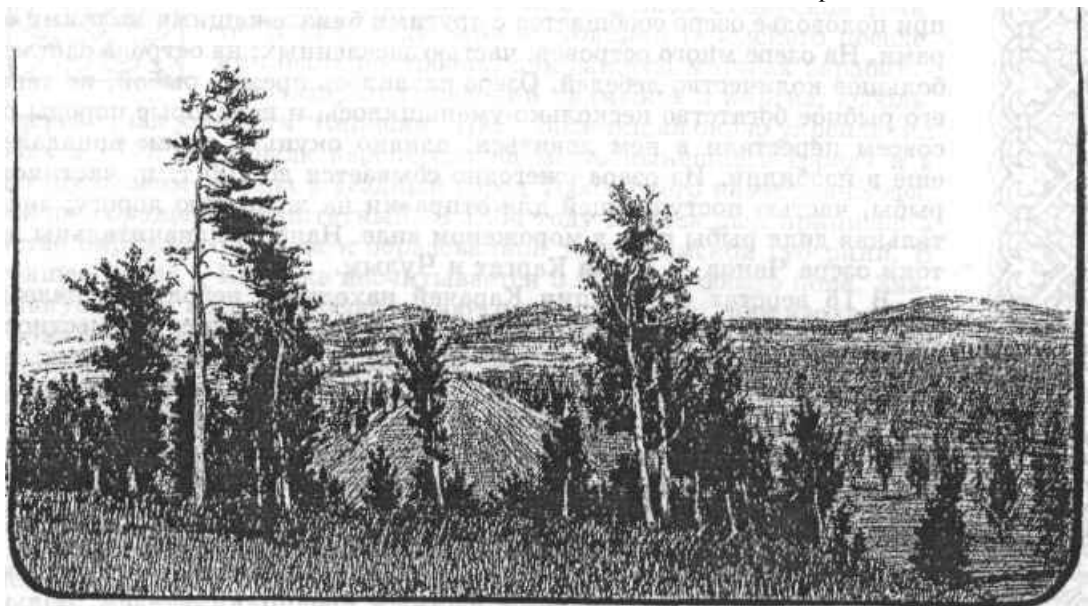
Возвращаемся к Сибирской железной дороге. За станцией Шадринской, уже в пределах Каинского округа Томской губернии, находится на ней ст. Татарская, расположенная в 1½ в. от одноименного селения и представляющая собой торговый пункт с оборотом в 90 тысяч рублей при 10 предприятиях, из которого значительная доля падает на торговлю мануфактурой. Близ станции Татарской в полосе отчуждения выстроена деревянная церковь. При церкви имеется дом для приезжающих прихожан, дом для причта и церковно-приходская школа. При станции выстроен врачебно-питательный переселенческий пункт с бараками на 300 человек преимущественно для переселенцев, водворяющихся в Каинском округе, и склад для земледельческих орудий. В районе влияния станции находится до 15 селений с 10 тысячами душ обоюго пола, расположенных в благоприятной местности для ведения сельского хозяйства и скотоводства. Поэтому станция грузит до 300 тыс. пудов



Церковь в Каинске.



Сибирский балаган.



Общий вид на Буготакские сопки.

По великой Вараве и дальше

земледельческих грузов и сверх того отправляет немало живности в Петербург и Москву.

В черте этого района находятся маслодельные заводы Мариупольских, Радина, Сосновского, Попеля и Вейса, выделяющие в год до 15 т. п. сливочного масла. К югу от станции до озера Чанов тянется ряд значительных торговых сел. Так, село Курганское, с общим оборотом в 75 тысяч рублей, главным образом сбывает масло местного производства. Казаткульское (оборот 85 тысяч рублей) торгует мануфактурным товаром и вином, Кулында (оборот 250 тысяч рублей) имеет крупный оптовый склад жировых продуктов с оборотом в 200 тысяч рублей и мануфактурную торговлю, и Юдинское (оборот 150 тысяч рублей) ведет мануфактурную и винную торговлю.

За Татарской железной путь достигает ст. Карачей (952 в.), расположенной в местности болотистой, окаймленной березовыми колками. Водой пользуются из ближайшего озера. Около станции образовался с 1896 года поселок Ново-Покровский в 300 д. об. п. из переселенцев Орловской губернии. Все женщины поселка занимались на родине плетением кружев, но на новым местах вследствие отсутствия сбыта, ремесло не развивается. В районе влияния станции насчитывается 9 сел и 13 деревень с населением в 25 т. душ об. п. с 12 маслодельными заводами, вырабатывающими в год до 10 т. п. сливочного масла. Густонаселенная, примыкающая к станции местность ежегодно доставляет свыше 400 т. п. разного груза для отправки в портовые города и на внутренние рынки Империи — хлеб в зерне и муку (250 т. п.), мясо, рыбу, птицу битую и масло; грузы доставляются главным образом из лежащего к северу от станции по Каинско-Тарскому тракту ряда торговых сел.

К юго-востоку от станции Карачей в 25 верстах находится обширное озеро Чаны, самое большое из озер Томской губернии (2960 кв. верст, при наибольшей длине 74 в. и ширине 58 в.). Отлогие берега озера поросли камышом и изобилуют займищами и низкими лугами, через которые при половодье озеро сообщается с другими близлежащими мелкими озерами. На озере много островов, частью заселенных; на острова слетается большое количество лебедей. Озеро славилось прежде рыбой, но теперь его рыбное богатство несколько уменьшилось, и некоторые породы рыб совсем перестали в нем ловиться; однако окунь и чебак попадаются еще в изобилии. Из озера ежегодно сбывается до 100 т. п. частичковой рыбы, частью поступающей для отправки на железную дорогу; значительная доля рыбы идет в мороженом виде. Наиболее значительны притоки озера Чанов — речки Каргат и Чулым.

В 15 верстах от станции Карачей находится небольшое целебное озеро Карачинское (Татарское), лежащее в открытой и сухой местности. Озеро состоит в ведении управления государственных имуществ; вода озера светлая, горько-соленая и при употреблении внутрь производит расстройство желудка. Ил, находящийся на дне озера, имеет сильный сернистый запах. Вода содержит в себе примесь серной, соляной и угольной кислот в соединениях с натрием, магнием, известью, калием, аммиаком и железом. В иле, кроме того, обнаружены алюминий, кремневая и фосфорная кислоты и свободный сероводород. Летом больные здесь лечатся от ревматизма, венерических и других болезней, преимущественно кожных. Озеро арендуется частным предпринимателем. Больные помещаются в устроенных бараках, в которых имеются до 50 номеров и при них помещения для горячих ванн и баня. Здесь же от татар можно приобретать и хороший кумыс. Вблизи озера расположена небольшая

По великой Барабѣ и дальше

березовая роща с разбитыми в ней дорожками, но хорошего леса нет. Благодаря удобному положению вблизи железной дороги и некоторым приспособлениям для купания курорт привлекает к себе с каждым годом все больше и больше посетителей.

За Карачами на железной дороге следует станция Тебисская (996 в.). Местность здесь болотистая, и летом наблюдаются частые заболевания лихорадкой; вода озерная неудовлетворительного качества. Близ станции начинает образовываться поселок. Станция расположена в 4 в. от одноименного селения (300 д. об. п.). В районе влияния станции насчитывается 4 села и до 10 деревень с населением в 9 т. д. об. п. Из прилегающего района отправляется ежегодно свыше 100 т. п. разного земледельческого груза на внутренние рынки Империи.

В верстах 30 к юго-востоку от станции в селе Круглоозерном бывает значительная ярмарка с 1 по 6 ноября (Козьмодемьянская).

За Тебисской, железный путь достигает станции Каинская (1049 в.). Местность вокруг станции ровная, окаймленная березовыми колками и болотами. При станции имеются деревянная церковь, саманная церковно-приходская школа и врачебно-питательный переселенческий пункт с бараками на 60 человек преимущественно для переселенцев, водворяющихся в Каинском округе. Район влияния станции обнимает кроме города Каинска до 17 сел и деревень с земледельческим населением в 8 т. д. об. п. Отсюда ежегодно отправляется до 500 т. п. разного груза в портовые города и на внутренние рынки Империи. В состав экспорта входят спирт, вино, пиво, хлебные грузы (до 300 т. п.), мясо, сало, птица и рыба.

В 12 верстах к северу от станции находится окружной город Томской губернии Каинск, расположенный среди Барабы, при впадении реки Каинки в Омь, на бывшем большом Сибирском тракте. В 1722 году близ настоящего городского поселения была построена, для защиты мирных барабинских татар от нападений калмыков и киргиз, небольшая деревянная крепость "Каинский Пас". Возникшая около укрепления слобода в 1772 году была перенесена на место нынешнего города и в 1782 году переименована в уездный город Тобольского наместничества, но вскоре обращена в заштатный. В 1804 году Каинск был приписан в качестве окружного города к образованной тогда Томской губернии. В настоящее время в Каинске насчитывается 5 900 душ обоого пола. Значительную часть населения составляют ссыльные евреи, для изолирования влияния в Сибири еврейской эксплуатации, в продолжении многих лет причислявшиеся "приказом о ссыльных" исключительно к городу Каинску. Большинство ссыльных евреев препровождается сюда из России за контрабанду на западно-европейской границе. В Каинске имеется 2 церкви, синагога и 5 учебных заведений, женская прогимназия, уездное, два приходских училища и церковно-приходская школа. Около города расположена сельскохозяйственная образцовая ферма, основанная на пожертвование купца Ерофеева; при ней имеются образцовый маслодельный завод и пчеловодная пасека. В городе есть метеорологическая станция. Торговое значение города невелико, особенно если принять во внимание его выгодное положение вблизи железного пути и на главном Сибирском тракте. Фабрично-заводская промышленность еще мало развита: общий оборот ее не превышает 400 т. р., включая сюда и



Церковь при станции **Каинск**



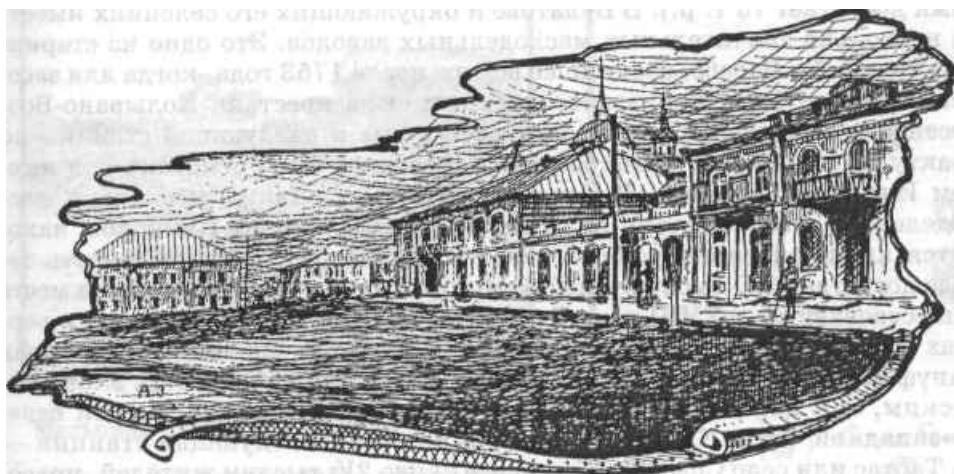
Церковно-приходская школа
при станции Татарской.



Иконостас
церкви
при станции
Татарской.



Церковь при станции Татарской.



Каинск. Базарная площадь

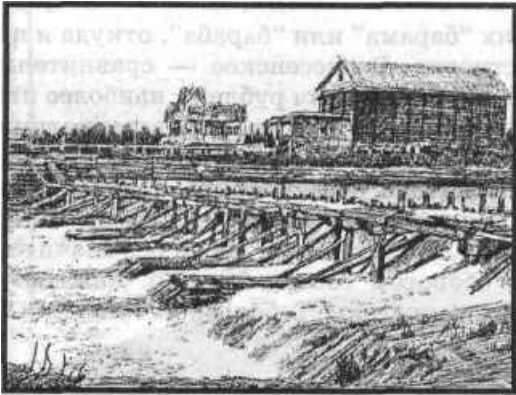
маслодельные заведения. Большая часть этой суммы приходится на долю винокуренного завода Ерофеева (220 т. р.); в городе имеются еще значительный кожевенный и пивоваренный заводы. Из общего оборота торговых предприятий (2 300 000) около 1 миллиона падает на мануфактурную торговлю и более 400 т. р. — на торговлю жировыми продуктами. Обороты каинских ярмарок (Михайловской 8 — 17 января и Петропавловской 29 июня — 8 июля) незначительны.

В 20 верстах от станции Каинска на юго-запад находится Устьянцевское озеро близ села того же наименования, с водой, близкой к водам Карлсбада, Франценсбада, Мариенбада и Ессентуков № 4. Водой этой пользуются при желудочно-кишечных катарах. Приспособлений для купания на озере нет, и большинство больных устраивают себе раздевальные шалаши из березняка. Больные помещаются в крестьянских избах села Устьянцевского, расположенного при озере. Хороший кумыс достают от татар и киргиз. Местность здесь сухая, открытая, проселочная дорога от железнодорожной станции до озера хорошая. Озеро невелико — около 300 сажень в поперечнике, глубиной не больше 2 аршин, летняя температура воды колеблется между 10 — 18° Реомюра. От всех других озер Западной Сибири вода его отличается значительной примесью соды и присутствием фосфорнокислых солей. Химический анализ показал присутствие в устьянцевской воде углекислого, сернокислого и хлористого натра, фосфорнокислого натра, углекислой магнезии, железистых, йодистых и бромистых соединений. Вода молочного цвета, имеет горько-соленый вкус и отзывается сероводородом. Она щелочной реакции и сильно мылится. К сожалению, озеро никем не оберегается от засорения; ежегодно в него попадает порядочное количество навоза с дороги, проходящей зимой по льду озера; его грязнят также мытьем белья и пр.

Из Каинска идет тракт на Тару, под косым углом уклоняющийся от железного пути к северо-западу. Тракт в пределах Каинского округа совпадает с большим Сибирским трактом, и потому окрестная местность значительно оживлена в торговом и промышленном отношении. Первая от Каинска на тракте станция Булатова представляет собой значительный торговый пункт (оборот торговли мануфактурными това-

По великой Барабе и дальше

рами достигает 75 т. р.). В Булатове и окружающих его селениях имеется несколько значительных маслодельных заводов. Это одно из старинных селений в Барабе, возникшее вскоре после 1753 года, когда для заселения тракта было приказано перевезти сюда крестьян Кользано-Вознесенских заводов. Тогда же были основаны и следующие станции по тракту Антошинская и Покровское. Последнее было основано под именем Ичинской зимовки. В Покровском имеется также несколько маслоделен. К северо-востоку от станции, в селе Верхне-Ичинском находится крупный винокурный завод Шкroeва; производительность завода достигает 100 тысяч рублей. Станция Трумово расположена на месте существовавшей в XVIII веке Турумовской зимовки. В нескольких верстах к югу от нее в Поповой заимке находится значительный склад мануфактурных товаров (оборот около 70 тысяч рублей). Как экономическим, так до некоторой степени и культурным центром всей северо-западной части Каинского округа, является следующая станция — Н. Тартас или село Спасское, имеющее около 2½ тысячи жителей, православную церковь, римско-католический костел, хорошо обставленное училище, почтово-телеграфное отделение, приемный покой с врачом и двумя фельдшерами при нем, камеру начальника по крестьянским делам и волостное правление. В селе собирается три ярмарки: Крещенская, продолжающаяся от 6 до 10 января, трехдневная Троицкая и Михайловская от 8 до 12 ноября; на них производятся значительный привоз и продажа продуктов сельского хозяйства, которые местными торговцами отправляются на железнодорожную станцию Карачи и далее в Европейскую Россию. На Троицкой ярмарке производится преимущественно торговля лошадьми, которых приводится сюда 600 — 700 голов. Кроме того, в селе происходят еженедельные базары по субботам. Общий оборот 20 его торговых заведений превышает 350 тысяч рублей. На первом месте стоит мануфактурная торговля (150 т. р.), затем торговля жировыми товарами (40 т. р.) и вином (50 т. р.). В селе Спасском имеется несколько промышленных заведений. На первое место среди них должно поставить крупный маслодельный завод Томилова, перерабатывающий около 5½ тыс. п. масла. Сбыт масла производится в Лондон, Петербург и Иркутск. Кроме того, здесь имеются значительная мукомольная мельница, три кожевенных завода, салотопенный, мыловаренный, три заведения, выделывающие овчины и красящие их черной краской, причем одно из них приготавливает черные шубы, пальто и пр. Спасское является узловым пунктом, от которого идут тракты во все стороны: к северу в село Киштовское и далее в описанные выше: Тарский край и вверх по реке Тартасу в село Шипчинское — значительное торговое селение (оборот его заведений достигает 80 тысяч рублей). Население по Тартасу занимается сплавом леса до Оми. На юг от Спасского вновь проложен почтовый тракт на станцию Сибирской ж. д. Карачи. К югу от Спасского, при устье реки Тартаса, был старинный Усть-Тартасский форпост, с рогатками и валом. Вместе с его основанием в 1722 году было положено и первое начало русской колонизации Барабы. Еще более старинным населенным пунктом представляется следующая станция Вознесенское. До прихода в Барабу русских, на его месте стоял татарский городок Тонтур, куда явился пораженный Ермаком Кучум, склоняя омских татар оказать ему помощь или в крайнем случае отдаться в подданство Бухары, предварительно выселившись отсюда. Но татары ответили уклончивым обещанием: "иди, — мы придем" ("бараман"), и на последующие его призывы они отвечали тем же. С тех пор будто бы Кучум и окрест-



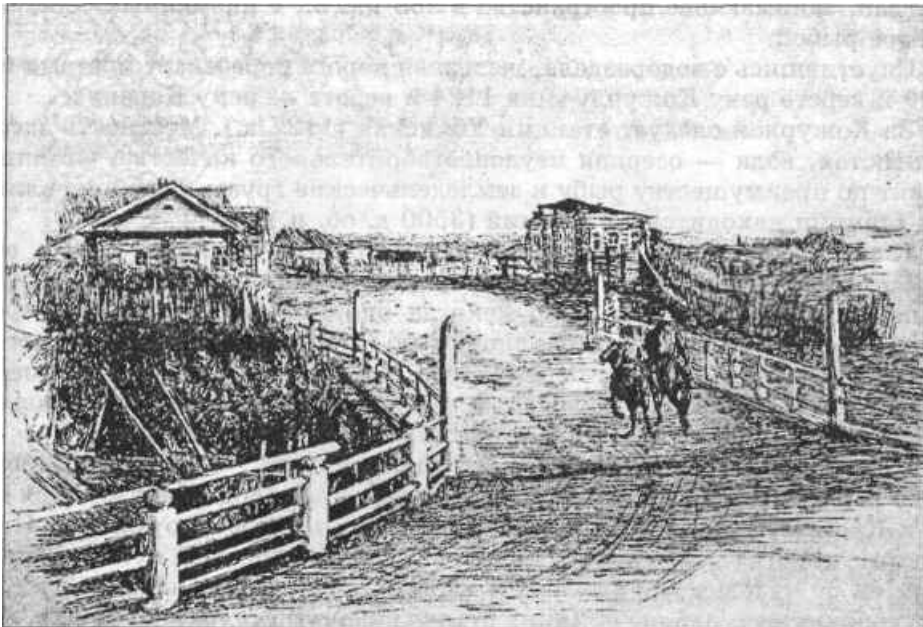
Мельница близ села Бердского.



Схема расположения Буготакских сопок.



Ломки гранита у Кривошеково близ Оби.



Въезд в русскую деревню.

По великой Барабе и дальше

ные татары стали называть омских “барама” или “бараба”, откуда и произошло настоящее название местности. Вознесенское — сравнительно оживленное торговое село (оборот около 40 тысяч рублей), наиболее известное своей конской ярмаркой, бывающей в десятую до Пасхи пятницу. На нее приводится до 2 000 голов. Покупщики приезжают сюда из разных мест Сибири — из Томска, Иркутска, Красноярска, Минусинска и Благовещенска, а также из Шадринска и Ялуторовского округа. Следующие станции Камышево и Мураши, представляют собой обе значительные торговые селения с общим оборотом свыше 50 т. р. каждое. За последним селением тракт входит в пределы Тобольской губернии.

От станции Каинск железнодорожная линия направляется долиной реки Каинки, а затем по водоразделу реки Оми и озера Чанов. Здесь расположена на линии станция Кожурла (1089 в.). Местность вокруг станции болотистая; вода, добываемая для нужд станции из озера Марова, неудовлетворительна. При станции во время постройки железной дороги образовалось два поселка — Св. Александры и Песчаный из переселенцев Тульской, Могилевской и Орловской губерний. При поселке Св. Александры имеется каменная церковно-приходская школа.

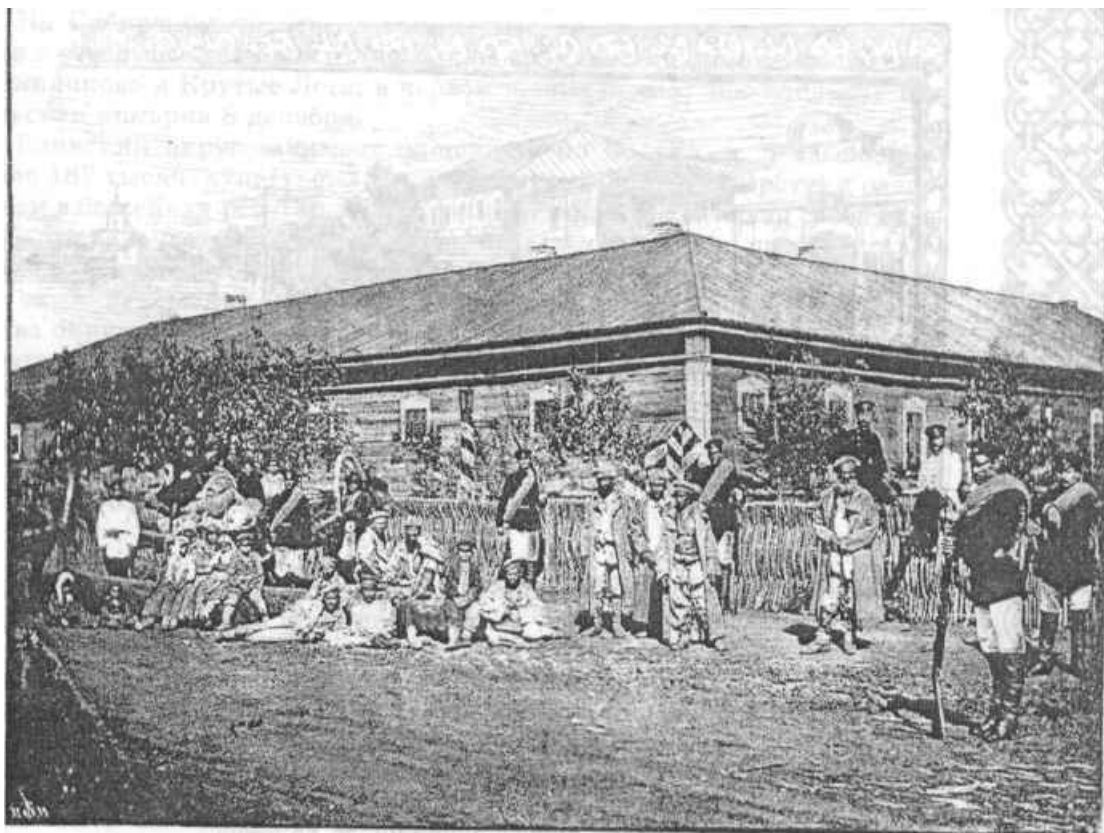
В районе влияния станции насчитывается 18 селений (4 т. д. об. п.) и кожевенные заводы Розенфельда в селе Осиновых Колках на тракте и Абрамовича в деревне Чумаковой. В первом селении бывает значительная ярмарка с 26 по 29 октября (Ростовская). К юго-западу от станции расположилось торговое село Новый Карапуз, общий оборот торговых заведений которого равен 115 тысяч рублей; главную роль здесь играет торговля жировыми продуктами и мануфактурным товаром. К юго-западу от Нового Карапуза расположено значительное озеро Сартлам или Сартлан, занимающее пространство в 288 кв. в., в низменных берегах, богатое рыбой.

Спустившись с водораздела, железная дорога пересекает мостами на 1099-й версте реку Кожурлу и на 1124-й версте — реку Карапуз.

За Кожурлой следует станция Убинская (1127 в.). Местность здесь болотистая, вода — озерная неудовлетворительного качества. Станция грузит по преимуществу рыбу и земледельческие грузы. В районе влияния станции находится 12 селений (3500 д. об. п.).

К западу от станции расположено село Уба или Убинское (500 д. об. п.). Это старинное селение, возникшее еще в половине XVIII века, в числе первых в Барабе; оно было некогда опорным пунктом. К северовостоку от станции лежит Убинское озеро (578 кв. в.), самое крупное в Барабе после озера Чанов. Берега озера болотистые, низменные. Озеро богато рыбой, которая в мороженом виде составляет наибольшую часть груза, отправляемого с железнодорожной станции Убинской.

Следующая за Убинской на железной дороге — станция Каргат (1166 в.). Местность здесь довольно возвышенная; водой пользуются из реки Каргата (неудовлетворительного качества, особенно зимой). При станции имеется врачебно-питательный переселенческий пункт с бараками на 60 человек для остановки переселенцев, водворяющихся в Каинском округе. В районе влияния станции лежат 5 селений с 1200 д. об. п. Вблизи станции, на берегу реки Каргата, образовывается поселок из



Партия ссыльно-каторжных в Сибири

Почта в степи





Село Убинское Каинского округа

крестьян-старожилов, переселяющихся из соседних селений. Грузовое годовое отправление станции, заключающееся в зерновом хлебе, мясе, масле, коже и др., выражается в 50 т. п.

В 12 в. от станции на Сибирском тракте расположено с. Каргатский Форпост (300 д. об. п.), построенное еще в 1822 году для охраны барабинских татар от нападения киргизов и калмыков. Около станции Каргата железная дорога пересекает главный Сибирский тракт, и потому расположенное на нем, между станциями Каргатом и Чулымом, с. Каргатская Дуброва остается к югу от железнодорожного полотна.

За Каргатом по железному пути следует станция Чулым при одноименной реке, впадающей в озеро Чаны (1209 в.). Местность вокруг станции болотистая, лихорадочная, вода для питья неудовлетворительная. При станции, со времени постройки линии, образовался поселок (120 д. об. п.) из мелких торговцев и рабочего населения. Здесь же построен барак для переселенцев на 30 человек. Станция расположена в 2 верстах от одноименного селения (290 д. об. п.). В районе влияния станции расположено 5 селений (1200 д. об. п.). Отсюда ежегодно отправляется на западные рынки Империи до 90 т. п., преимущественно хлебного груза.

К югу от станции, на главном Сибирском тракте, расположено торговое село Иткуль; общий его торговый оборот достигает 75 тысяч рублей, причем половина падает на торговлю хлебом, а остальное — на долю мануфактурных и бакалейных товаров. За станцией Чулымом железный путь вновь пересекает большой Сибирской тракт и оставляет на нем к северо-востоку село Сектинское — одно из первых русских поселений в Барабе. К юго-западу от станции Чулым, в северо-западном углу Барнаульского округа, в селениях Суминском и Усть-Суминском, население занято сухой перегонкой дерева.

За Чулымом железный путь достигает станции Дупленской (1248 в.). Местность вокруг станции болотистая; пресная вода достается из колодцев и отличается хорошим качеством. В районе влияния станции лежит 4 селения (1000 д. об. п.), и грузовая отправка ее незначительна.

За станцией Дупленской железная дорога выходит из пределов Каинского округа в Томский.

На Сибирском тракте, уклоняющемся в этом месте от железного пути к северу, лежат одни от первых по времени возникновения селений Овчинниково и Крутые Лога; в первом из них бывает значительная Никольская ярмарка 8 декабря.

Каинский округ занимает площадь в 66 061 кв. в. с населением около 187 тысяч душ (т. е. 2,8 жителей на квадратную версту) и расположен в бассейнах рек Тары, Оми и озера Чанов, захватывая своей северо-восточной частью окраину Васюганья, а остальным пространством приходясь в Барабе. Среди населения до 6 тысяч татар, 4½ тысячи киргиз, около 2½ тысячи евреев и до 2 тысяч поляков, остальные — русские. Почва округа большей частью черноземная, удобная для земледелия. В округе высеваются до 25 тыс. ч. ржи, до 60 т. ч. пшеницы, до 6 т. ч. ячменя, до 16 т. ч. картофеля и пр. У населения числится до 165 тыс. голов лошадей, до 250 т. г. крупного рогатого скота, до 325 т. г. овец, до 15 т. г. коз и до 40 т. г. свиней и пр. Главное занятие населения — земледелие и скотоводство; кустарные промыслы развиты слабо.

Первая железнодорожная станция в Томском округе — Коченево (1285 в.). Местность вокруг станции ровная, сухая, покрытая мелким березняком. Вода хорошего качества из колодцев. Близ станции расположено значительное одноименное торговое село с общим оборотом свыше 60 тысяч рублей, из которого более половины падает на хлебную торговлю. В районе влияния станции числится 7 селений с 3 т. д. об. п. Здесь останавливаются переселенцы, направляющиеся в Барнаульский округ. Земледельческий район станции дает ежегодно свыше 500 т. п. разного груза (преимущественно хлебного — до 409 т. п.), отправляемого на внутренний рынок Империи.

Далее станции Коченево, железный путь достигает разъезда Чик (1298 в.), около которого и пересекает большой тракт из Колывани в Барнаул. Окрестная местность возвышенная, открытая. Здесь характер барабинской березовой лесостепи изменяется: леса больше, березы по мере приближения к Оби сменяются хвойными насаждениями, и начинают попадаться прекрасные сосновые боры.

К северу от линии расположено значительное торговое село Прокуткино; оборот его 5-и торговых заведений равняется 70 тысяч рублей; преобладает почти исключительно хлебная торговля. Несколько севернее деревни Котковой начинает развиваться шерстобитное ремесло. На пути к следующей станции Кривошекову к северу от дороги, в деревне Толмачевой, и к югу в Алексеевой, значительно развит колесный промысел. Вообще во всех селениях начинает попадаться значительное число лиц, между делом занятых изготовлением разных поделок из дерева.

За Чиком железный путь достигает станция Кривошекова (1324 в.). При станции открыто частное училище для детей обоего пола. Количество отправляемых со станции грузов достигает 1 миллиона пудов, в том числе около 900 тысяч пудов хлебных грузов, которые идут по преимуществу на запад — в Ревель, Ригу, Либаву и Петербург.

К югу от станции расположена деревня Бугор с крупным складом мануфактурных изделий (не менее 50 тысяч рублей).

Верстах в 60 от Кривошекова, вниз по Оби, расположен заштатный город Томской губернии Колывань. На месте его в 1713 году для защи-



Жатва в Сибири

В. Васильев

По великой Барабе и дальше

ты против набегов киргиз был основан Чаусский острог. В 1822 году Чаусский острог был переименован в Колывань с чуть не состоявшимся назначением его губернским городом Колыванской губернии и административным центром всей Западной Сибири; в следующем же году Колывань стала лишь окружным городом Томской губернии, а в 1856 году оставлена за штатом, причем ее жителям было разрешено переселиться на более возвышенное место на горе, так как расположение города на низменном берегу было неудобно по причине ежегодных наводнений. В Колывани насчитывается 11 700 душ обоюбого пола, 3 церкви и 4 училища, в том числе двухклассное городское. В городе имеется несколько мелких промышленных заведений, 2 салотопенных завода, 3 мыловаренных, 5 свечных, 6 маслобойных, 8 кожевенных, 9 шубных заведений и крупчатая мельница. Общая сумма производства их не превышает 60 тысяч рублей. Торговых заведений в городе около 100 с общим оборотом в 800 тысяч рублей. Развитию торговли Колывани препятствует удаленность ее от железного пути и даже от берега Оби (7 верст). С 24 ноября по 8 декабря в Колывани бывает ярмарка (Екатерининская), оборот которой не превышает 10 тыс. рублей.

На 1328-й в. линия пересекает реку Обь железным мостом, отверстием в 372, 5 саж. с семью мостовыми пролетами. Пролеты перекрыты верхним строением консольно-балочной системы Гербера, состоящим из четырех свободных и трех уравновешенных пролетов. Все каменные опоры моста заложены на гранитной скале, и притом правый береговой бык без кессонов, а левый береговой и речные, начиная со 2-го и кончая 6-м, на кессонах, опущенных на глубину от 0,81 до 3,40 саж. ниже самого низкого горизонта воды. Наименьшее возвышение ферм над меженим горизонтом — 8,23 саж., а над наивысшим заторным — 4,42, при высоте насыпи на левом берегу около 7 саж. и на правом - - 5 саж. Ввиду малой толщины наносного грунта над скалистым дном реки у некоторых опор и вследствие незначительной глубины воды, эти опоры заложены были не на кессонах, а непосредственно на грунт с помощью съёмных ящиков.

За железнодорожным мостом находится станция Обь (8 в. от Кривошекова, 1332 в. от Челябинска), расположенная на правом, возвышенном и живописном берегу реки Оби. До постройки железной дороги весь холмистый берег был покрыт густым, девственным хвойным лесом, спускавшимся по обрывистым скатам к реке.

Постройки станции широко раскинулись на площади, окаймленной сосновым лесом. Как в начальном пункте Среднесибирской железной дороги, при станции имеется обширное каменное паровозное здание с малыми мастерскими при 450 рабочих. Возле вокзала расположена деревянная железнодорожная церковь, а с другой стороны вокзала — обширное деревянное здание двухклассного училища для детей служащих с театральной сценой в одной из зал; здесь происходят любительские спектакли и воскресные чтения с туманными картинами для рабочих. Близ училища находятся железнодорожная больница и приемный покой. От станции проложена ветвь к пристани на Обь протяжением около 3 верст, и от нее путь на лесопильню, принадлежащую Томскому имению Кабинета Его Величества. Назначение этой ветки во время постройки было исключительно для подвоза грузов, прибывавших водой для надобностей железной дороги. При увеличении экспорта хлебных грузов и продуктов скотоводства из местностей Алтайского горного округа, как пристани, так и ветви предстоит занять выдающееся значение ввиду



Типы сибирских казаков



По великой Барабе и дальше

того, что большая часть груза, который отправляется в Восточную Сибирь и на Западные рынки Империи, приходит сплавом из Барнаульского и Бийского округов, и правый берег реки представляет исключительные удобства для стоянки и выгрузки плотов, пароходов и барж. Благоприятные береговые условия для выгрузки товара вызывают и теперь предпочтение отправителей доставлять товары к станции Обь, а не к станции Кривошековой, несмотря на то, что при этом тарифное расстояние увеличивается, составляя для хлебных грузов разницу в 1 р. 53 коп. на вагон. Станция Обь грузит не мене 5 миллионов пудов разных грузов.

Вблизи станции на берегу Оби, в сосновом бору расположен один из обширнейших по Сибирской магистрали врачебно-питательных пунктов, главным назначением которых является оказание помощи переселенцам, направляющимся в Томский округ и в Алтайский горный округ. Здесь же находится и место пребывания переселенческого чиновника. До начала постройки железной дороги, близ места расположения станции, существовал небольшой крестьянский поселок Гусевка Кривошековской волости Томского округа с населением в 104 д. об. п., наделенных землей из владений Кабинета Его Величества. С 1893 года, уже с начала постройки Обь-Красноярского железнодорожного участка, когда только стало выясняться будущее торгово-промышленное значение станции Оби и местности, к ней прилегающей, население, состоящее из крестьян-старожилов Тобольской, Томской и Енисейской губерний, а также из пришлого переселенческого состава многих губерний Европейской России, массами стала приселяться к небольшому поселку и даже самовольно селиться на близлежащих свободных кабинетских землях. Для урегулирования наплыва населения Кабинетом Его Величества было сделано распоряжение об отводе особой площади в 1600 д., прорезываемой рекой Каменкой (притоком Оби), под усадебную оседлость разрастающегося поселка. Широко раскинувшееся поселение было названо Ново-Николаевском, и в настоящее время в нем насчитывается до 15 т. д. об. п. Места для усадебных построек отдавались в аренду на 30 лет с платой от 2 р. 50 коп. до 10 р. в год всем желающим без различия сословий. Управление кабинетским имением оставило за собой право увеличивать арендную плату через каждые 6 лет на 10 %. Состав населения принял городской промышленный характер. В центре поселка, раскинувшегося почти на 10 в. вдоль берегов Оби и Каменки, на сумму, пожертвованную государем, сооружен каменный обширный храм во имя св. Александра Невского, долженствующий служить памятником царю-Миротворцу на великом Сибирском пути, им задуманном. В поселке 2 школы — двухклассная Кабинета Е. И. В. и церковно-приходская. Здесь существуют все отрасли ремесленного производства. Оборот его 150 торговых заведений стоит выше большей части окружных городов Западной Сибири и достигает 1½ миллиона рублей. По воскресным дням здесь происходят оживленные базары, на которые, в особенности зимой, подвозятся сельскохозяйственные продукты даже за 200 — 300 в. — из отдаленных мест Барнаульского и Бийского округов. Торговые обороты базаров достигают 2 миллионов рублей в год. В поселке существует вольное пожарное общество. Извозчиков больше ста, езда по таксе. В поселке открыто несколько транспортных контор и справочная контора Литвинова, дающая ответы на запросы о ценах на различные товары.

Ново-Николаевский поселок служит пунктом, откуда начинается пароходное и грунтовое сообщение с Алтайским горным округом.

По великой Барабе и дальше



С. Карпысак. (По фот. А.А. Иностранцева)

От перехода через реку Обь железнодорожная линия поднимается долиной реки Ельцовки на водораздел между реками Обью и Томью и входит на так называемый Сокурский хребет. Местность здесь живописная, лесистая.

По речке Каменке около Ново-Николаевска находятся хорошие ломки гранита.

Начиная от правого берега Оби, тянется обильная березовыми лесами лесостепь на гривах, пересекаемая по склонам речных долин узкими лентами небольших боров. Район по преимуществу земледельческий; из неземледельческих промыслов в некоторых селениях занимаются шерстобитно-пимокатным промыслом и разными поделками из дерева. Так, на пути между Кривошековым и первой станцией Сокуром, в селе Каменском (к югу от полотна) и в д. Мочищах (к северо-западу, на реке Оби) этим ремеслом занимается около 20 дворов. Здесь же несколько дворов занято смолокурением. На юго-востоке от станции в деревне Мотковой насчитывается около 20 пимокатов. Промысел занесен сюда переселенцами; лет 30 тому назад пимы были большой редкостью, и их заменяла занесенная с севера остяцкая зимняя обувь.

В 42 верстах от Кривошекова (и в 1374 в. от Челябинска), по Сибирской железной дороге расположена станция Сокур, отстоящая в 12 в. от одноименного селения (700 жит.), иначе называемого Барлаком. Станция грузит небольшое количество хлеба и муки.

Вер. в 35 — 40 к ю.-в. от станции за рекой Иней в чрезвычайно живописной, здоровой и привлекательной, волнистой местности расположено село Карпысак. Дорога идет через вышеупомянутую деревню Моткову, расположенную на Ине. Село Карпысак представляет собой центр рационального пчеловодства; здесь помещаются образцовая пасека г. Покровского и несколько еще прекрасно устроенных пасек. Вер. в 10 — 15 к северо-востоку от Карпысака расположена живописная горная группа Буготакских сопок, сложенных фельзитовыми порфирами. Всех сопок до 12 и расположены они полукольцом; высшие их точки достигают 1280 футов над уровнем моря. С сопки Толстой и Мохнатой открываются обширнейшие, превосходные виды на окрестности. За рядом синеющих грив между прочим видна на горизонте Булантова гора в Салаирском кряже, лежащая по прямому направлению на юго-восток от сопки верстах в сорока. Расположенная за Томско-Барнаульским трактом вер. в 30 — 40 к юго-востоку от Буготакских сопки северо-западная оконечность Салаирского кряжа с его вершинами — сопками Мохнатой, Голухой, Борками, Белым Камнем и Булантовой (последняя

По великой Барабе и дальше

достигает 1378 футов) представляет собой дикую, красивую местность, покрытую большей частью чернью. Превосходнейший вид на окрестности вообще и на Буготакские сопки в частности открывается, в свою очередь, с сопки Булантовой, расположенной несколько впереди Салаирского кряжа и сложенной из гранита. К западу от оконечности Салаирского кряжа расположен в котловине между рядами грив Елбашский угленосный бассейн, перерезываемый рекой Бердью. Уголь здесь, впрочем, пока не разрабатывает.

За Сокуром железный путь достигает станция Ояш (84 версты от Кривошекова, 1416 в. от Челябинска). Население прилегающего к станции района отправляет хлебные грузы, в том числе более 60 т. пудов пшеничной муки.

В 10 в. от станции расположено с. Ояш (до 700 жит.) при одноименной речке, имеющее волостное правление. Это довольно бойкое торговое село на Московском тракте с общим торговым оборотом около 50 т. р. К западу от станции на реке Оби в селе Дубровино имеется крупная мукомольная мельница с общим оборотом в 180 тысяч рублей. Несмотря на значительную производительность, это промышленное заведение не дает сносной гигиенической обстановки труда и не отличается высоким качеством продукта; хлеб сбывается в окрестностях частью в обмен на разный товар из собственных складов; по преимуществу поступают худшие сорта. Дубровино представляет собой значительное торговое село; оборот его торговых заведений превышает 70 тысяч рублей; торгуют мануфактурными и галантерейными товарами. Далее на северо-запад от Дубровина, в нескольких верстах от левого берега Оби, следует отметить селение Красноярское, население которого выкуривает около 500 ведер дегтя.

Следующая за Ояшем станция железной дороги — Болотное (126 в. от Кривошекова, 1458 в. от Челябинска), расположенная вблизи одноименного селения (590 д. об. п.). В селе имеются деревянная церковь и церковно-приходская школа. Станция грузит небольшие партии овса и пшеничной муки.

К станции прилегают селения земледельческого района, но севернее полотна в Елбанском и некоторых других деревнях существуют смолокурное и дегтярное производство.

За станцией Болотным, железная дорога достигает разъезда Барнаульского. Недалеко от разъезда, железнодорожный путь пересекает старинный Томско-Барнаульский тракт, с которым несколькими верстами севернее сходится и оставшийся к северу от полотна большой Московский тракт.